

บทเรียนสำเร็จรูป
เรื่อง การเดาความหมายของคำศัพท์
ชั้นมัธยมศึกษาปีที่ 6

ชุดที่ 1

การเดาความหมายของคำศัพท์จากเครื่องหมายวรรคตอน
(Punctuations)



นางกอบแก้ว ยลพันธุ์

ครูชำนาญการ โรงเรียนเฉลิมขวัญสตรี

สำนักงานเขตพื้นที่การศึกษามัธยมศึกษา เขต 39



คำนำ

บทเรียนสำเร็จรูปเสริมทักษะการอ่านภาษาอังกฤษเพื่อความเข้าใจ เรื่อง การเดาความหมายของคำศัพท์ (Guessing Meaning of the Unknown Words) สำหรับนักเรียนชั้นมัธยมศึกษาปีที่ 6 ชุดที่ 1 เรื่อง การเดาความหมายของคำศัพท์จากเครื่องหมายวรรคตอน จัดทำขึ้นโดยมีวัตถุประสงค์ เพื่อให้ นักเรียนได้ฝึกฝนการเดาความหมายของคำศัพท์แบบง่าย ๆ อันเป็นพื้นฐานในการอ่านภาษาอังกฤษในระดับสูง การอ่านข้อความหรือบทความที่เป็นภาษาอังกฤษ สิ่งสำคัญประการหนึ่งคือ นักเรียนต้องทราบความหมายของคำศัพท์ จึงจะสามารถเข้าใจบทความที่เป็นภาษาอังกฤษได้ ปัญหาประการหนึ่งคือ นักเรียนไม่สามารถจะใช้พจนานุกรมในการหาความหมายของคำศัพท์ได้ตลอดเวลา ดังนั้น เทคนิคการเดาความหมายของคำศัพท์จึงเป็นสิ่งจำเป็นที่นักเรียนจะสามารถเข้าใจความหมายของคำศัพท์ยากได้โดยอาศัยเครื่องหมายวรรคตอน คำเชื่อมข้อความ การวิเคราะห์โครงสร้างของคำ และบริบทเป็นตัวแนะหรือตัวช่วยในการเข้าใจความหมายของคำศัพท์ บทเรียนสำเร็จรูปนี้ จะเริ่มจากเทคนิคที่ง่ายไปสู่เทคนิคที่ยากขึ้น การเดาความหมายของคำศัพท์จากเครื่องหมายวรรคตอน เป็นสิ่งจำเป็นอันดับแรกๆ ที่จะช่วยให้นักเรียนสามารถอ่านภาษาอังกฤษได้อย่างมีประสิทธิภาพ ผู้จัดทำจึงได้พัฒนาบทเรียนสำเร็จรูปเสริมทักษะการอ่านภาษาอังกฤษเพื่อความเข้าใจ เรื่อง การเดาความหมายของคำศัพท์จากเครื่องหมายวรรคตอนเล่มนี้ขึ้นมา

ผู้จัดทำหวังว่า บทเรียนสำเร็จรูปเล่มนี้จะเป็นประโยชน์แก่นักเรียนที่เรียนภาษาอังกฤษและผู้สนใจทั่วไปในการฝึกฝนการเดาความหมายของคำศัพท์ได้อย่างถูกต้อง เพื่อเป็นพื้นฐานในการพัฒนาการอ่านในระดับสูงต่อไป

กอบแก้ว ยลพันธุ์

สาระสำคัญ

เครื่องหมายวรรคตอน (Punctuation) เป็นตัวช่วยในการอ่านอย่างหนึ่ง เพราะจะเป็นตัว
แนะที่จะช่วยนำไปสู่การรู้ความหมายของคำศัพท์

เครื่องหมายวรรคตอนในภาษาอังกฤษถือว่าเป็นสิ่งจำเป็นมาก เพราะนอกจากจะทำ
หน้าที่ทางไวยากรณ์แล้ว ยังใช้ในการสื่อความหมายและช่วยในการเดาความหมายของคำศัพท์
ได้อีกด้วยการ ไม่สังเกตเครื่องหมายวรรคตอนหรือการตีความเครื่องหมายวรรคตอนผิดอาจทำ
ให้ผู้อ่านเข้าใจข้อความนั้นผิดไปก็ได้

ขอบเขตของเนื้อหา

บทเรียนสำเร็จรูป วิชา 43101 ภาษาอังกฤษ 12.1 (สาระพื้นฐาน) ชุดที่ 1 เรื่อง
การเดาความหมายของคำศัพท์จากเครื่องหมายวรรคตอน (Punctuations) สำหรับนักเรียน
ชั้นมัธยมศึกษาปีที่ 6 มีขอบเขตเนื้อหา ดังนี้

1. เครื่องหมาย , (comma)
2. เครื่องหมาย -- (dash)
3. เครื่องหมาย : (colon)
4. เครื่องหมาย ; (semi-colon)
5. เครื่องหมาย () (parentheses or brackets)

จุดประสงค์การเรียนรู้ เดาความหมายของคำศัพท์ได้

จุดประสงค์ปลายทาง เดาความหมายของคำศัพท์จากเครื่องหมายวรรคตอนได้

จุดประสงค์นำทาง

1. เดาความหมายของคำศัพท์จากเครื่องหมาย , (comma) ได้
2. เดาความหมายของคำศัพท์จากเครื่องหมาย -- (dash) ได้
3. เดาความหมายของคำศัพท์จากเครื่องหมาย : (colon) ได้
4. เดาความหมายของคำศัพท์จากเครื่องหมาย ; (semi-colon) ได้
5. เดาความหมายของคำศัพท์จากเครื่องหมาย () (parentheses) ได้

คำแนะนำสำหรับนักเรียน

ชุดที่ 1

เรื่อง การเดาความหมายของคำศัพท์จากเครื่องหมายวรรคตอน (Punctuations)

บทเรียนสำเร็จรูปชุดนี้จัดทำขึ้นเพื่อให้นักเรียนได้เรียนหรือศึกษาค้นคว้าด้วยตนเอง และขอให้นักเรียนปฏิบัติตามคำแนะนำในการเรียน ดังนี้

1. ก่อนที่จะศึกษาบทเรียนสำเร็จรูปชุดนี้ ให้นักเรียนทำแบบประเมินผลตนเองก่อนเรียน เพื่อตรวจสอบว่านักเรียนมีความรู้ในเรื่อง เครื่องหมายวรรคตอนหรือไม่ เมื่อทำแบบประเมินผลตนเองก่อนเรียนเสร็จเรียบร้อยแล้ว ให้ตรวจคำตอบในหน้าถัดไป แล้วศึกษาบทเรียนต่อไปให้จบ ไม่ควรกังวล หากนักเรียนได้คะแนนจากการประเมินผลตนเองก่อนเรียนน้อย แต่ควรจำไว้ว่า เรื่องที่ตอบคำถามไม่ได้ นั่นคือเรื่องใด และนักเรียนควรศึกษาเรื่องนั้นอย่างละเอียดกว่าเรื่องอื่นๆ อีกครั้ง เพื่อสร้างความเข้าใจที่ชัดเจนและแม่นยำยิ่งขึ้น

2. บทเรียนที่จะศึกษาต่อไปนี้เรียกว่า บทเรียนสำเร็จรูปหรือบทเรียนโปรแกรม ตรงกับภาษาอังกฤษว่า Programmed Instruction, Programmed Learning หรือ Programmed Text Book ซึ่งเป็นบทเรียนแบบเส้นตรง (Linear Programs) มีลักษณะที่ต้องเรียนต่อเนื่องกันไป จากกรอบแรกจนถึงกรอบสุดท้าย

3. เนื้อหาในบทเรียนนี้จะแบ่งออกเป็นกรอบ (Frame) เรียงจากง่ายไปหายากตามลำดับ

4. นักเรียนจะต้องเรียนตามลำดับจากรอบที่ 1 จนถึงกรอบสุดท้าย หากเรียนข้ามกรอบเนื้อหาจะไม่ต่อเนื่องกัน

5. ในแต่ละกรอบจะมีคำถามให้นักเรียนตอบ โดยนักเรียนสามารถตรวจคำตอบจากกรอบเฉลย ซึ่งอยู่ถัดจากกรอบคำถาม ขอให้เรียนจงมีความซื่อสัตย์ต่อตนเอง โปรดอย่าดูคำตอบก่อนที่นักเรียนจะตอบคำถาม ไม่เช่นนั้น นักเรียนจะไม่ได้รับความรู้เท่าที่ควร

6. ถ้าสามารถตอบคำถามได้ถูกต้อง ให้นักเรียนศึกษากรอบต่อไป แต่ถ้ายังตอบคำถามผิด ให้นักเรียนย้อนกลับไปศึกษากรอบเดิมซ้ำอีกครั้ง แล้วลองตอบคำถามใหม่ หากมีข้อสงสัยเกี่ยวกับเนื้อหา นักเรียนควรถามครูผู้สอน

7. ควรศึกษาแต่ละกรอบอย่างตั้งใจด้วยความสามารถของตนเอง หากรู้สึกท้อหรือเหนื่อย หรือเริ่มรู้สึกเบื่อ ลองพักสักครู่แล้วจึงค่อยกลับมาเรียนใหม่

8. เมื่อศึกษาค้วยตนเองจนครบทุกกรอบแล้ว ให้ทำแบบประเมินตนเองหลังเรียน แล้วตรวจคำตอบจากเฉลยในหน้าถัดไป หากตอบคำถามถูกต้องตั้งแต่ 8 ข้อขึ้นไปจากจำนวน 10 ข้อ ถือว่านักเรียนสามารถผ่านจุดประสงค์นำทางของบทเรียนสำเร็จรูปชุดนี้ แต่หากตอบคำถามถูกต้องน้อยกว่า 8 ข้อ ขอแนะนำให้นักเรียนเริ่มต้นทำความเข้าใจเนื้อหาอีกครั้ง โดยสามารถขอคำปรึกษาจากเพื่อนๆ หรือครูผู้สอน เพื่อให้เกิดความเข้าใจยิ่งขึ้น แล้วเริ่มทำแบบประเมินตนเองหลังเรียนอีกครั้ง เพื่อให้ผ่านเกณฑ์ที่กำหนด

9. ถ้านักเรียนเข้าใจคำแนะนำในการศึกษาบทเรียนสำเร็จรูปนี้แล้ว สามารถเริ่มศึกษาบทเรียนสำเร็จรูปได้เลย ขอให้นักเรียนประสบความสำเร็จตามจุดมุ่งหมายที่ตั้งใจไว้ทุกคน

โชคดีค่ะ

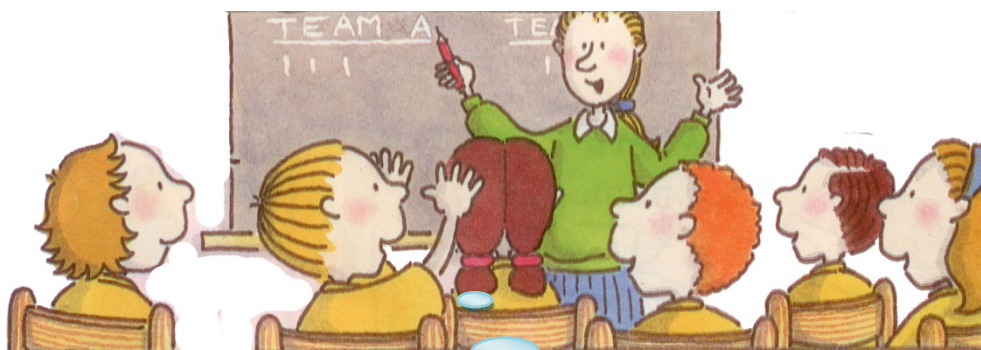


ชุดที่ 1

เรื่อง การเดาความหมายของคำศัพท์จากเครื่องหมายวรรคตอน (Punctuations)

Hello! Everyone

บทเรียนสำเร็จรูปชุดที่ 1 นี้ เป็นเรื่องการเดาความหมายของคำศัพท์จากเครื่องหมายวรรคตอน ซึ่งไม่ยากเลยล่ะ ขอให้ นักเรียนพยายามและตั้งใจศึกษา ครูเชื่อว่าต้องประสบความสำเร็จอย่างแน่นอน อย่าลืมทำแบบประเมินผลตนเองก่อนเรียนด้วยนะ ขอให้ นักเรียน โชคดีทุกคนค่ะ



พวกเรา มาศึกษาบทเรียน
สำเร็จรูปพร้อมๆ กันเลยดีกว่านะ

แบบประเมินตนเองก่อนเรียน

ชุดที่ 1

เรื่อง การเดาความหมายของคำศัพท์จากเครื่องหมายวรรคตอน

จุดประสงค์ปลายทาง เดาความหมายของคำศัพท์จากเครื่องหมายวรรคตอนได้

จุดประสงค์นำทาง

1. เดาความหมายของคำศัพท์จากเครื่องหมาย , (comma) ได้
2. เดาความหมายของคำศัพท์จากเครื่องหมาย -- (dash) ได้
3. เดาความหมายของคำศัพท์จากเครื่องหมาย : (colon) ได้
4. เดาความหมายของคำศัพท์จากเครื่องหมาย ; (semi-colon) ได้
5. เดาความหมายของคำศัพท์จากเครื่องหมาย () (parentheses) ได้

คำสั่งและคำชี้แจง **Guess meaning of the underlined word or phrase in each item.**

1. Coffee, tea, or alcoholic beverages have a **diuretic** (stimulate formation of urine) effect.

diuretic =

2. Miss Fallaci, enveloped in a **chador** (the head – to – toe veil of the Moslem woman) was seated on a carpet.

chador =

3. The cobra moved **sinuously**, curvedly and not straightforwardly, through the rocky field.

sinuously =

4. When people are **middle-aged** – forty to sixty years old – they worry about their health.

middle-aged =

5. These middle-aged people would like to be strong, fast, and young again too, but they think they are “**over the hill**” -- too old.

‘over the hill’ =

6. There is a group of people in Georgia in the Caucasus Mountains who are well known for their **longevity**; many of them live to the age of 100 years or more.

longevity =

7. He wants to become a **geriatrician**; a doctor for elderly people.

geriatrician =

8. Many people don’t want to buy things in crowded store. They use **mail-order catalogs** (books with pictures of things to buy).

mail-order catalogs =

9. **Arnold palmer**, a golfer, is almost sixty.

Arnold Palmer =

10. She cooked some wonderful foods: **stews, casseroles, and soufflés**.

stews, casseroles, and soufflés =

เฉลยแบบประเมินตนเองก่อนเรียน

ชุดที่ 1

เรื่อง การเดาความหมายของคำศัพท์จากเครื่องหมายวรรคตอน

ไปดูเฉลยกันเถอะ

พวกเราจะได้ข้อนี้กันนะ
รู้สึกตื่นเต้นจังเลย



1. diuretic = stimulate formation of urine
2. chador = the head-to-toe veil of the Moslem woman
3. sinuously = curvedly and not straightforward
4. middle-aged = forty to sixty years old
5. over the hill = too old
6. longevity = length of life
7. geriatrician = a doctor for elderly people
8. mail-order catalogs = books with pictures of things to buy
9. Arnold Palmer = a golfer
10. stews, casseroles, and soufflés. = foods

กรอบที่ 1

1. การเดาความหมายของคำศัพท์จากเครื่องหมาย , (comma)

เครื่องหมาย , (comma) จะใช้เพื่อแยกคำหรือวลีในเรื่องเดียวกัน เมื่อเขียนติดต่อกันไปตามลำดับและใช้แยกข้อความที่แทรกเข้ามา โดยจะสื่อความหมายว่าคำหรือข้อความที่อยู่หลังเครื่องหมายนี้ จะมีความหมายเท่ากับคำหรือข้อความที่มาข้างหน้า

สำหรับข้อความที่ตามหลังเครื่องหมาย , (comma) นี้มักเรียกว่า appositive ซึ่งก็คือคำนามที่ใส่ซ้อนคำนาม จะหมายถึงคนเดียวกันหรือสิ่งเดียวกัน และบางครั้งอาจจะอธิบายขยายความคำที่มาข้างหน้าก็ได้

ตัวอย่างที่ 1

Mr. Prasit, our postman, had a serious accident yesterday.

ประโยคนี้ ข้อความที่ตามหลังเครื่องหมาย , (comma) จะบอกสถานภาพหรืออาชีพของ Mr. Prasit ว่าเขาคือ postman ทำให้ผู้อ่านสามารถทราบโดยทันทีโดยอาศัยเครื่องหมาย , (comma) เป็นตัวแนะ (clue)

ตัวอย่างที่ 2

Deglutition, or swallowing, moves food from the mouth to the stomach.

ประโยคนี้ ข้อความที่ตามหลังเครื่องหมาย , (comma) จะอธิบายคำที่มาข้างหน้า คือ deglutition ว่ามีความหมายเดียวกับ swallowing (กลืน) สำหรับประโยคนี้ อาจสังเกตตัวแนะ “, or” ร่วมด้วยก็ได้



กรอบคำถามที่ 1

Give the meaning of the underlined word.

The oboe, a wooden instrument, is played in many symphonies.

oboe =

ตัวแนะ (clue) =



เฉลยรอบที่ 1

- oboe** = a wooden instrument ปี่ชนิดหนึ่ง
(เครื่องดนตรีที่ทำจากไม้)
- ตัวนะ (clue)** = ข้อความที่อยู่ในเครื่องหมาย , (comma)
, a wooden instrument,

ถ้าตอบไม่ถูก ลองกลับไป
ทบทวนใหม่ดีกว่านะครับ



2. การเดาความหมายของคำศัพท์จากเครื่องหมาย — (dash)

เมื่อใช้เครื่องหมาย — (dash) จะสื่อความหมายว่าคำหรือข้อความที่อยู่หลังเครื่องหมายนี้ จะมีความหมายใกล้เคียงหรือเท่ากับคำหรือข้อความที่มาข้างหน้า และบางครั้งข้อความหรือคำหลังเครื่องหมาย — (dash) นี้ อาจเป็นการอธิบายขยายความ โดยการให้ตัวอย่างหรือรายละเอียดเกี่ยวกับคำหรือข้อความที่มาข้างหน้า

ตัวอย่างที่ 1

Are you **averse** — opposed — to the court decision?

ประโยคนี้ คำที่ตามหลังเครื่องหมาย — (dash) จะอธิบายคำที่มาข้างหน้าคือ **averse** ดังนั้น พอจะสรุปได้ว่า averse ก็คือ opposed หรือต่อต้าน ตรงข้ามนั่นเอง

ตัวอย่างที่ 2

Children are often **loquacious** —very talkative — and active.

คำว่า loquacious เป็นคำศัพท์ยากที่นักเรียนอาจไม่เข้าใจความหมาย แต่เราพอจะเดาความหมายได้จากข้อความที่อยู่ระหว่างเครื่องหมาย — (dash) ดังนั้น loquacious จึงมีความหมายว่า very talkative หรือ ช่างพูด ช่างเจรจา นั่นเอง

ตัวอย่างที่ 3

An important aspect of tort law involves **product liability** – business' legal responsibility for any negligence in the design, production, sale and consumption of products.

คำศัพท์ที่นักเรียนอาจจะไม่รู้จัก คือ **product liability** ซึ่งความหมายก็ได้เขียนไว้ให้แล้ว หลังเครื่องหมาย dash นั่นเอง



กรอบคำถามที่ 2

ลองอ่านข้อความนี้แล้วตอบคำถาม

Years ago, people believed in **fairies**—good and bad spirits that had magical powers. Many stories called fairy tales have been written about these interesting little people.

What does ‘**fairies**’ mean?

.....

What is the clue?

.....

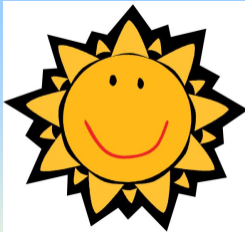
ไปลองตอบคำถามกัน
เถอะนะ

ตกลงครับ



พวกเราที่ตอบได้เหมือนกัน
ไปดูเฉลยกันดีกว่า...ว่าใครตอบถูก

เราคิดว่า...เราตอบได้นะ



เฉลยกรอบที่ 2

- fairies** = good and bad spirits that had magical powers
(เทพยดา)
- ตัวแนะ (clue)** = ข้อความที่ตามหลังเครื่องหมาย — (dash)

กรอบที่ 3

3. การเดาความหมายของคำศัพท์จากเครื่องหมาย : (colon)

เครื่องหมาย : (colon) ก็เช่นเดียวกับเครื่องหมาย — (dash) กล่าวคือ ข้อความที่ตามหลังเครื่องหมายนี้ จะให้รายละเอียดหรือเป็นข้อความที่ใช้อธิบายคำหรือข้อความที่อยู่ข้างหน้า เครื่องหมาย : (colon) หรือบางครั้งอาจเป็นตัวอย่างเกี่ยวกับคำหรือข้อความข้างหน้า ดังนั้น ทั้งสองข้อความจะมีความหมายใกล้เคียงกันหรือเท่ากันนั่นเอง

ตัวอย่างที่ 1

Cleaning up waterways is an **enormous task**: *the job is so large*, in fact, that the government may not be able to save some of the rivers and lakes which have been polluted.

ประโยคนี้เมื่อนักเรียนเห็นเครื่องหมาย : (colon) จะทราบความสัมพันธ์ของทั้งสองข้อความว่า คำที่มาข้างหน้าจะมีความหมายใกล้เคียงหรือเท่ากับ สิ่งที่มาข้างหลัง ดังนั้น enormous task ก็คือ the job is so large (งานใหญ่) นั่นเอง

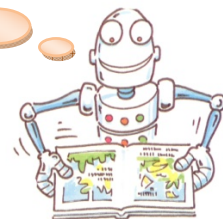
ตัวอย่างที่ 2

Here are several comments about the **pros and cons** : *advantages and disadvantages*, of buying a second-hand car from a dealer.

ในที่นี้มีข้อความหลังเครื่องหมาย : (colon) ตามหลังคำว่า pros and cons ทำให้เดาได้ว่า pros น่าจะแปลว่า advantages ข้อดี และ cons คือ disadvantages ข้อเสียของการซื้อรถที่ใช้แล้ว

เข้าใจแล้วนะครับ ถ้าอย่างนั้น..

ลองไปตอบคำถามใน
กรอบคำถามที่ 3 กันนะครับ





กรอบคำถามที่ 3

Give the meaning of the underlined word.

The doctors decided to treat the cancer with radiation rather than drugs.

This change in treatment plans was for the purpose of palliation: the relief of the pain without curing.

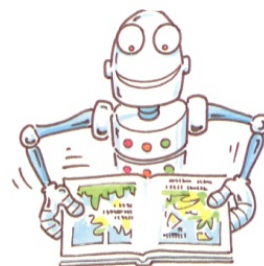
palliation =

ตัวนะ (clue) =

พวกเราก็มองว่าจะถูกนะ



คำตอบอยู่น่าถัดไปครับ
ผมคิดว่าพวกพี่ ๆ ต้องตอบ
ถูกอย่างแน่นอน





เฉลยกรอบที่ 3

palliation = the relief of the pain without curing (อาการทุเลา)

ตัวนะ (clue) = ข้อความที่อยู่ข้างหลังเครื่องหมาย : (colon)

กรอบที่ 4

4. การเดาความหมายของคำศัพท์จากเครื่องหมาย ; (semi-colon)

คำหรือข้อความที่ตามมาข้างหลังเครื่องหมาย ; (semi-colon) จะอธิบายและมีความหมายในทำนองเดียวกับคำหรือข้อความที่อยู่ข้างหน้า

ดังนั้น เมื่อพบคำศัพท์ที่ไม่คุ้นเคยในข้อความใดข้อความหนึ่ง จะสามารถเดาความหมายของคำนั้นได้ โดยดูจากอีกข้อความหนึ่ง เป็นตัวช่วยในการเดาความหมาย

ตัวอย่าง

Catching thieves with **pilfered** items is really difficult; thieves do not often hold onto the stolen goods.

คำว่า **pilfered** ในข้อความแรก ควรจะมีความหมายใกล้เคียงกับคำในข้อความข้างหลัง pilfered items คือสิ่งที่ถูก **pilfered** โดยขโมย (thieves) ก็ควรมีความหมายเหมือนกับ **stolen goods** (ของที่ถูกขโมยมานั่นเอง) จึงสรุปได้ว่าคำว่า **pilfered** = stolen นั่นเอง



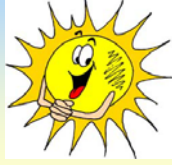
คำถามกรอบที่ 4

Guess the meaning of the underlined word.

Day follows night and night follows day. This sequence is **inevitable**; sure to happen.

inevitable =

ตัวนะ (clue) =



เฉลยกรอบที่ 4

inevitable = sure to happen (เกิดแน่นอน, หลีกเลี่ยงไม่ได้)
ตัวนะ (clue) = ข้อความที่ตามหลังเครื่องหมาย ; (semi-colon)

เราไปศึกษาเรื่องการเดาความหมายของคำศัพท์
จากเครื่องหมายวงเล็บ () กันต่อดีกว่า
เชอู้หรือเปล่าว่า...ภาษาอังกฤษเรียกว่าอะไร

รู้สิ Parentheses ไงล่ะ



5. การเดาความหมายของคำศัพท์จากเครื่องหมายวงเล็บ (parentheses)

เครื่องหมายวงเล็บ () (parentheses) ใช้เพื่อแยกข้อความที่ไม่จำเป็นออกจากประโยค ผู้เขียนใส่ข้อความในวงเล็บเพื่อเสริมความเท่านั้น หากตัดออกก็จะไม่เสียใจความ แต่บางครั้งข้อความในเครื่องหมายวงเล็บ () (parentheses) จะช่วยให้นักเรียนเข้าใจสิ่งที่อ่านได้ดีขึ้น เนื่องจากผู้เขียนจะอธิบายเพิ่มเติมในสิ่งที่กล่าวถึง ซึ่งอาจเป็นรายละเอียด หรือขยายความข้อความ หรือคำ ที่อยู่ข้างหน้าเครื่องหมายวงเล็บ () (parentheses) เช่นกัน

ตัวอย่างที่ 1

Many Japanese teenagers end up their lives by **commit suicide** (killing themselves) after having failed solving their problems.

จากตัวอย่างข้างบนนี้ จะเห็นคำในวงเล็บตามหลังคำว่า **commit suicide** ทำให้เราสามารถเดาได้ว่า killing themselves น่าจะแปลว่า **commit suicide** (การฆ่าตัวตาย) นั่นเอง ลองฝึกตอบคำถามก่อนนะ



คำถามกรอบที่ 5 (1)

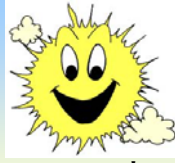
Give the meaning of the underlined word.

When you have reached the acme (height) of your athletic abilities, you will be able to enter the marathon.

acme =

ตัวนะ (clue) =





เฉลยกรอบที่ 5 (1)

acme = height (จุดสูงสุด)

ตัวนะ (clue) = ข้อความที่อยู่ในเครื่องหมายวงเล็บ ()

ยากเหมือนกันนะ
แต่เราคิดว่า ฝึกบ่อย ๆ จะเข้าใจ
ดีขึ้นกว่านี้

เราเห็นด้วยนะ
อยากฝึกต่ออีกจังเลย

จัดให้เลยคะ
ลองฝึกต่ออีกสักข้อนะคะ



ตัวอย่างที่ 2

“Green Kerala Express” is being **launched** (started) a year after the smash hit “Slumdog Millionaire” swept the Oscar awards.

จากตัวอย่างข้างบนนี้ เราสามารถเข้าใจคำว่า **launched** ได้จากคำที่อยู่ในเครื่องหมายวงเล็บ คือคำว่า started ซึ่งเรารู้ความหมายดีอยู่แล้ว ดังนั้น คำว่า **launched** จึงแปลว่า started นั่นเอง



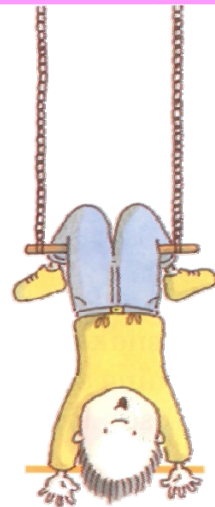
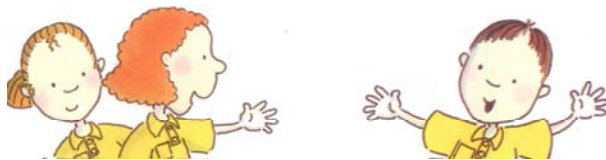
คำถามกรอบที่ 5 (2)

Give the meaning of the underlined word.

The club members' warmth and friendliness created a comforting ambience (atmosphere) which I accepted eagerly.

ambience =

ตัวนะ (clue) =





เฉลยกรอบที่ 5 (2)

ambience = atmosphere (บรรยากาศ)

ตัวนะ (clue) = ข้อความที่อยู่ในเครื่องหมายวงเล็บ ()



ไฮโย...ในที่สุดพวกเราก็ได้ทำ
แบบประเมินตนเองหลังเรียนแล้ว

เราศึกษาชุดที่ 1 เสร็จแล้ว
เหลือแต่แบบประเมินตนเอง
หลังเรียนเอง รีบไปกันเถอะ
พวกเรา



ตู้ ตู้ นะครับ
ผมขอเอาใจช่วย



แบบประเมินตนเองหลังเรียน

ชุดที่ 1

เรื่อง การเดาความหมายของคำศัพท์จากเครื่องหมายวรรคตอน

จุดประสงค์ปลายทาง เดาความหมายของคำศัพท์จากเครื่องหมายวรรคตอนได้

จุดประสงค์นำทาง

1. เดาความหมายของคำศัพท์จากเครื่องหมาย , (comma) ได้
2. เดาความหมายของคำศัพท์จากเครื่องหมาย -- (dash) ได้
3. เดาความหมายของคำศัพท์จากเครื่องหมาย : (colon) ได้
4. เดาความหมายของคำศัพท์จากเครื่องหมาย ; (semi-colon) ได้
5. เดาความหมายของคำศัพท์จากเครื่องหมาย () (parentheses) ได้

คำสั่งและคำชี้แจง Guess the meaning of the underlined words.

1. Coffee, tea, or alcoholic beverages have a **diuretic** (stimulate formation of urine) effect.

diuretic =

2. Miss Fallaci, enveloped in a **chador** (the head-to-toe veil of the Moslem woman) was seated on a carpet.

chador =

3. The cobra moved **sinuously**, curvedly and not straightforwardly, through the rocky field.

sinuously =

4. When people are **middle-aged** – forty to sixty years old – they worry about their health.

middle-aged =

5. These middle-aged people would like to be strong, fast, and young again too, but they think they are **'over the hill'** – too old.

'over the hill' =

6. There is group of people in Georgia in the Caucasus Mountains who are well known for their **longevity**; many of them live to the age of 100 years or more.

longevity =

7. He wants to become a **geriatrician** : a doctor for elderly people.

geriatrician =

8. Many people don't want to buy things in crowded store. They use **mail-order catalogs** (books with pictures of things to buy).

mail-order catalogs =

9. **Arnold palmer**, a golfer, is almost sixty.

Arnold Palmer =

10. She cooked some wonderful foods: **stews, casseroles, and soufflés**.

stews, casseroles, and soufflés =

เฉลยแบบประเมินตนเองหลังเรียน

ชุดที่ 1

เรื่อง การเดาความหมายของคำศัพท์จากเครื่องหมายวรรคตอน (Punctuations)

- | | | |
|-------------------------------------|---|--|
| 1. diuretic | = | stimulate formation of urine (ยาขับปัสสาวะ) |
| ตัวแนะ (clue) | = | ข้อความที่อยู่ภายใน (...) parentheses |
| 2. chador | = | the head-to-toe veil of the Moslem woman
(ผ้าคลุมของสตรีอิสลาม) |
| ตัวแนะ (clue) | = | ข้อความที่อยู่ภายในวงเล็บ (...) parentheses |
| 3. sinuously | = | curvedly and not straightforwardly (คดเคี้ยวไปมา) |
| ตัวแนะ (clue) | = | ข้อความที่อยู่ในเครื่องหมาย ,....., (comma) |
| 4. middle-aged | = | forty to sixty years old (คนที่มีอายุช่วง 40-60 ปี) |
| ตัวแนะ (clue) | = | ข้อความที่อยู่ระหว่างเครื่องหมาย -- (dash) |
| 5. over the hill | = | too old (แก่เกินไป) |
| ตัวแนะ (clue) | = | ข้อความที่ตามหลังเครื่องหมาย -- (dash) |
| 6. longevity | = | length of life (อายุยืน) |
| ตัวแนะ (clue) | = | ข้อความที่อยู่หลังเครื่องหมาย ; (semi-colon) |
| 7. geriatrician | = | a doctor for elderly people (แพทย์ด้านอายุรกรรม) |
| ตัวแนะ (clue) | = | ข้อความที่อยู่หลังเครื่องหมาย : (colon) |
| 8. mail-order catalogs | = | books with pictures of things to buy (แค็ตตาล็อกสินค้า) |
| ตัวแนะ (clue) | = | ข้อความที่อยู่ในเครื่องหมายวงเล็บ (...)
(parentheses) |
| 9. Arnold Palmer | = | a golfer (นักกีฬาอล์ฟ) |
| ตัวแนะ (clue) | = | ข้อความที่อยู่ระหว่างเครื่องหมาย ,..., (comma) |
| 10. stews, casseroles, and soufflés | = | foods |
| ตัวแนะ (clue) | = | ข้อความที่อยู่หลังเครื่องหมาย : (colon)
เป็นการยกตัวอย่าง wonderful foods |

บรรณานุกรม

มนตรี ตังฟิย์กุล. **Vocabulary for Admission**, กรุงเทพฯ : เดอะบุคส์, 2548.

เรืองสุข นัทรปราการ และ อัญชติ พงศ์พันธุ์. **เทคนิคเดาศัพท์อย่างง่าย Vocabulary Made**

Easy. กรุงเทพฯ : สำนักพิมพ์ฟิสิกส์เซ็นเตอร์, 2533.

สรวงสุดา เดียวรัตน์กุล (สมสกุล). **Wise Ways to Guess Words**. กรุงเทพฯ : สำนักพิมพ์ฟิสิกส์

เซ็นเตอร์, 2533.

Cambridge Advanced Learner's Dictionary, Third Edition, Cambridge University Press,

2008.

<http://www.english-zone.com/vocab/vic02.html>

<http://learners.in.th/blog/>

<http://www.ielts.in.th/Articles/>

<http://www.englishexercises.org>

<http://www.google.co.th>



ภาคผนวก

